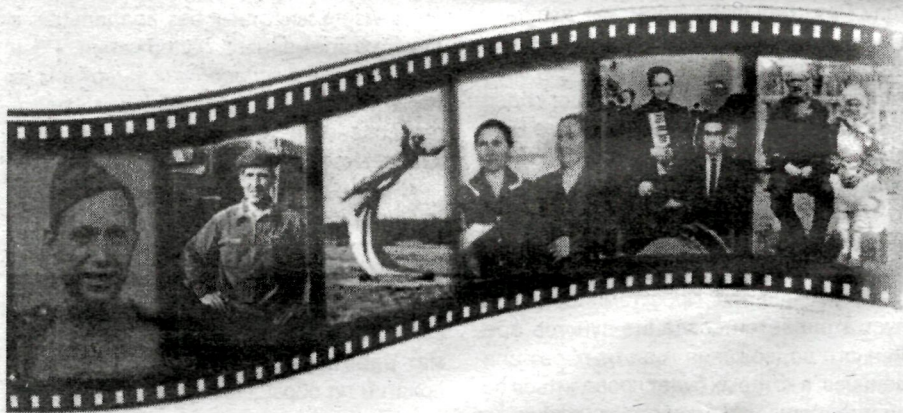


Баевскому району – 100 лет

К 100-летию Баевского района архивный отдел Администрации района подготовил выставку-презентацию архивных документов.

Данная выставка состоит из двух разделов: «Административно-территориальные и демографические изменения Баевского района» и «Фотовзгляд на 100-летнюю историю района».



Сведения, представленные в первом разделе, подготовлены на основании архивных документов из фондов Государственного архива Алтайского края и архивного отдела.

Второй раздел представляет фрагменты фотолетописи за 100-летнюю историю существования района и включает в себя более пятидесяти фотографий из фондов муниципального архива и личных архивов граждан.

Баевский район был образован постановлением Сибирского революционного комитета от 12.09.1924, согласно которому утверждено районирование Новоиколаевской губернии, пришедшее на смену волостному делению.

В Баевский район вошли «Баевская волость целиком, Верх-Пайвинская волость без 3-х селений (они вошли в Панкрушихинский район), часть Тюменцевской волости: Паклино, Сафроново, пос. Заборский, Погорный, Уральский, выс. Зайсан».

На момент образования района на его территории проживало 40 469 жителей. По переписи 1926 года было учтено помимо крупных сел 53 поселка и выселка, возникших в 1-й четверти XX века.

С начала 1930-х гг. прослеживается тенденция сокращения численности сельского населения. Между переписями 1939 и 2010 гг. число сельских населенных пунктов в Баевском районе уменьшилось с 61 до 15.

Интенсивное сокращение числа сельских населенных пунктов, вызванное

объективными условиями (значительная отдаленность их от центральных усадеб совхозов, правлений колхозов, отсутствие предприятий и учреждений торгового и бытового назначения, учреждений культурного назначения, низкий уровень медицинского обслуживания) дополнялось большим числом административных преобразований поселков, необоснованным реформаторством и всякого рода реорганизациями. Примером может служить 1950 год – начало массового укрупнения (слияния) колхозов. После постановления Пленума ЦК КПСС 1959 г., признавшего целесообразность составления для всех районов страны схем районной и сельскохозяйственной планировки, все села были поделены на перспективные населенные пункты с размещением нового строительства и неперспективные. По сути же все свелось к механическому процессу ликвидации «неперспективных» сел, а решение социально-бытовых вопросов было поставлено в жесткую зависимость от численности населенных пунктов. В настоящее время (по состоянию на 1 января 2024 года) во всем районе проживает 7 994 человека.

Интересен национальный состав населения. В районе проживало много украинцев, армян, немцев. Многонациональный состав объясняется переселенческой политикой царского правительства в начале XX века, а затем репрессиями в отношении немцев и армян, предпринятыми в эпоху Сталина.

По состоянию на 01 января 1939 года

на территории района действовало 15 сельсоветов.

В 1953 году 4 сельсовета были ликвидированы. Решением Алтайского крайисполкома от 21.07.53 № 762 Шемонаевский сельсовет объединен с Верх-Пайвинским, Соболевский присоединен к Ситниковскому, Покровский объединен с Нижнечуманским, Новинский – с Прослаухинским сельсоветом. Решением Алтайского крайисполкома от 18.06.1959 № 507 Чуманский сельсовет объединен с Верх-Чуманским сельсоветом с центром в с. Верх-Чуманка.

В 1963 году происходило укрупнение районов. На основании постановления бюро Алтайского сельского краевого комитета КПСС и Исполнительного комитета краевого (сельского) Совета депутатов трудящихся от 10.04.1963 «Об укрупнении районов и изменении подчиненности районов, городов, сельсоветов и поссоветов Алтайского края» в крае вместо существовавших ранее районов было образовано 24 укрупненных сельских района, в том числе Завьяловский, включавший сельсоветы Баевского района. Однако объединение районов оказалось неэффективным, и постановлением бюро Алтайского краевого комитета КПСС и Исполнительного комитета Алтайского краевого Совета депутатов трудящихся от 11 января 1965 года Баевский район был восстановлен в прежних границах, пос. Соболи и пос.Роговский остались в Завьяловском районе.

В 1979 году на основании решения исполнительного комитета Баевского районного Совета народных депутатов от 03.05.1979 № 86, утвержденного решением исполнительного комитета краевого Совета народных депутатов от 31.05.1979 № 201, Павловский и Паклинский сельсоветы были упразднены, Павловский присоединен к Нижнечуманскому, Паклинский – к Ситниковскому сельсоветам.

На основании решения Алтайского крайисполкома «О некоторых административно-территориальных изменениях в крае» от 01.06.1989 № 199 и решения Баевского райисполкома от 12.06.1989 № 108 Паклинский сельсовет был восстановлен.

В 2015 году Нижнепайвинский сельсовет вошел в состав Нижнечуманского сельсовета.

Продолжение следует.

О.ГОРБОНОСОВА,
начальник архивного отдела.

Баевскому району –

Окончание. Начало в №38.
1920-1930-е годы

Это время становления органов Советской власти, новой экономической политики (НЭП), создания пионерских отрядов и комсомольских ячеек, борьбы с неграмотностью, проведения массовой коллективизации, развитие сети культурно-просветительных учреждений, начала политических репрессий, в том числе раскулачивания и закрытия церквей.

В Баевском районе возникают новые колхозы, преобразованные из товариществ по совместной обработке земли. По состоянию на 01.01.1938 в районе насчитывалось 90 колхозов, объединявших 6138 дворов (25171 человек). В 1933 г. была организована первая в районе машинно-тракторная станция – Верх-Чуманская, которая обслуживала сельскохозяйственные работы в 28 колхозах. На следующий год была образована Ситниковская МТС, затем Верх-Пайвинская.

1940-е годы

Сороковые – это годы разрушительной войны, которая унесла миллионы жизней, оставила шрамы на судьбах многих людей. Это труд на полях и фермах под девизом «Все для фронта, все для Победы!». Это детство, опаленное войной. И это годы послевоенного восстановления экономики.

Из Баевского района на фронт было призвано 6378 человек, погибло 3112. За военные подвиги 10 уроженцев нашего района были удостоены высшей награды



А.И.Ломакин, участник Великой Отечественной войны (справа), беседует с парторгом Булиным, апрель 1945 г.

– звания Героя Советского Союза, 2 – полные кавалеры ордена Славы.

Многие фронтовики в послевоенные годы с большой самоотдачей трудились в районе, вот имена лишь некоторых из них: Компанеев Борис Иванович, Чадайкин Николай Андреевич, Немилостив Венедикт Илларионович, Чукаленко Василий Антонович, Бутков Константин Михайлович, Микушин Герасим Архипович, Мохов Михаил Максимович, Тардашкин Иван Александрович, Нестеренко Михаил Лукья-

нович, Иголкин Василий Иванович, Логачёв Николай Прокопьевич, Наумов Лазарь Дмитриевич и многие-многие другие.

1950-е годы

Пятидесятые – это трудные годы восстановления народного хозяйства, укрупнения и объединения колхозов. Это освоение целинных и залежных земель, образование совхозов. Только за 1954 год на освоение целинных и залежных земель Баевского района прибыло 656 человек, целина дала импульс к развитию всех областей в жизни баевцев. Первоначально в 1957 году были образованы совхозы «Баевский» и «Чуманский», из-за большой территории они были разукрупнены, образованы совхозы «Заря», «Пайвинский», «Ситниковский», «Плотовский». Строилась производственная база – ремонтные мастерские, животноводческие фермы. Возрождалось социалистическое соревнование. Вводилось материальное поощрение передовиков производства. В начале 1950-х годов был осуществлен переход к всеобщему обязательному семилетнему образованию, закон 1958 г. вводил обязательное восьмилетнее неполное среднее образование.

1960-1970-е годы

Шестидесятые – семидесятые годы – это время новых, захватывающих открытий, политической стабильности и относительного экономического благополучия в СССР. 1960-е годы стали началом эры пилотируемой космонавтики. 19 июня



Дети, отдыхающие в Баевском детском лагере, выполняют физкультурные номера, 1939 год.

100 лет

1963 г. баевская земля стала незапланированным, но счастливым местом приземления первой женщины-космонавта В.В. Терешковой. Эти годы были очень плодотворными для района, велось большое строительство. Так, только за годы восьмой пятилетки (1971-1975 гг.) были введены в эксплуатацию более тысячи квартир, производственные и социальные объекты, начато строительство большого комплекса. По итогам пятилетки району было присуждено переходящее Красное Знамя.

Как и по всей стране, в Баевском районе развернулось социалистическое соревнование среди предприятий и совхозов. Передовики производства получали дополнительные моральные и материальные стимулы за свой труд. Села меняли свой облик.

1980-1990-е годы

Восьмидесятые годы – это годы стабильного социально-экономического развития. В районе продолжается строительство социально-культурных учреждений, жилищных и производственных объектов. Во многих населенных пунктах Баевского района построены жилые дома. Проводятся районные олимпиады. Во время летней страды на поля и фермы для обслуживания тружеников села выезжает не только агитбригада культработников, но и целый «агитпоезд» разных специалистов. В районе создаются животноводческие комсомольско-молодежные коллективы.

1990-е годы – время «лихих перемен».



И.П.Кручина, глава династии механизаторов совхоза «Чуманский», кавалер ордена Трудового Красного Знамени (в центре), с сыновьями Сергеем и Виктором, 1996 г.

В стране: августовский путч 1991 года, смена идеологии, переход к рыночной экономике. В районе происходит приватизация государственных предприятий, возникают акционерные общества, такие как АОТ «Баевский маслосырзавод», ООО «Баевская МТС», ООО «Баевская сельхозтехника» и другие. Стали создаваться крестьянско-фермерские хозяйства, возникло частное предпринимательство.

2000-2024 годы

В XXI век Россия вошла с большим грузом экономических и социальных проблем. Сельскохозяйственные предприятия района переживали кризис, посевные площади сильно сократились, поголовье крупного рогатого скота уменьшилось. Многочисленные реорганизации привели к исчезновению совхозов и колхозов, государственные предприятия после проведенной приватизации ликвидировались. На смену коллективным хозяйствам пришли крестьянско-фермерские.

Происходило широкое внедрение цифровых технологий: развитие сети Интернет и значительный рост её роли в жизни общества, распространение мобильных телефонов.

Второе десятилетие XXI века – это наша современная история. Все мы являемся ее участниками и свидетелями. Наряду с обострением противоречий в мире, специальной военной операцией, природными катаклизмами, жизнь продолжается. Проводятся яркие районные мероприятия. Внедряется проектная деятельность. Большое внимание уделяется благоустройству населенных пунктов. В Баевском районе активно продолжается ремонт и строительство дорог, реконструкция и строительство социально-культурных учреждений, развивается предпринимательство.

О.ГОРБОНОСОВА,
начальник архивного отдела.



Доставка хлеба на повозке, с.Нижнепайва, начало 1950-х